



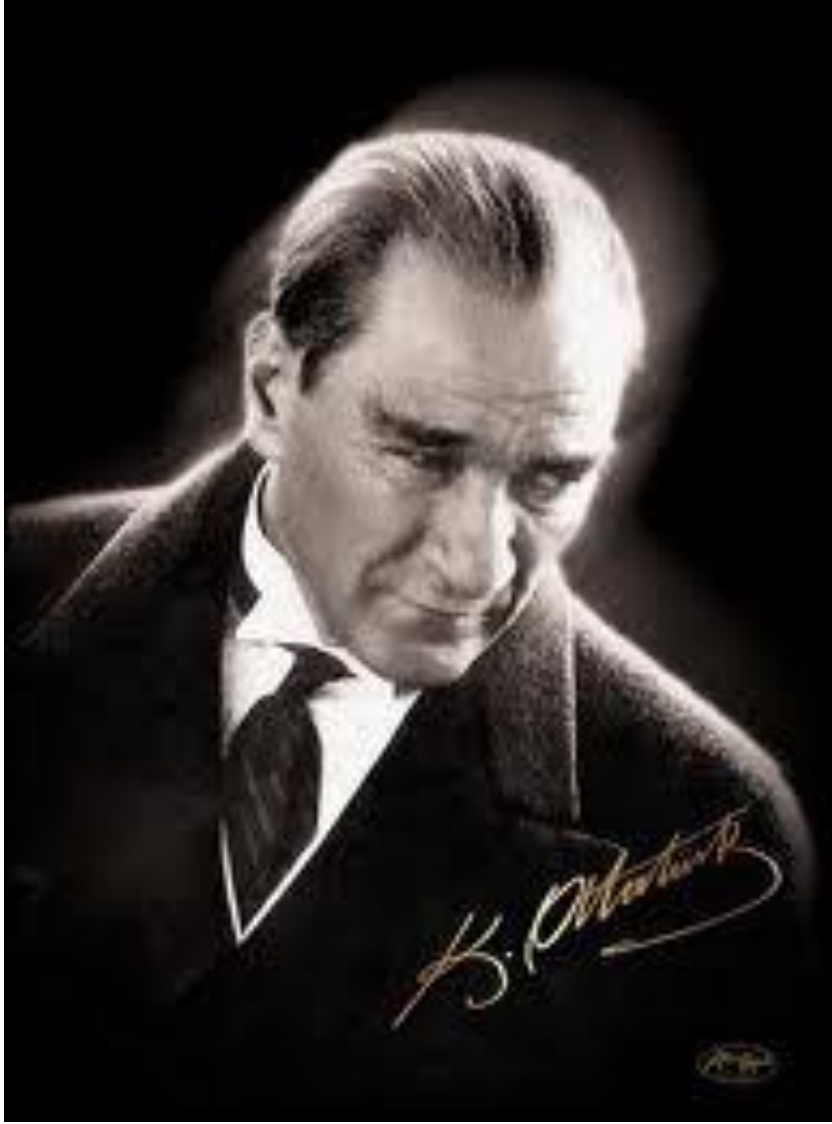
**TC
MUDANYA KAYMAKAMLIĐI
MUDANYA ÖĐRETMENEVİ ve A.S. OKULU
2019-2023 STRATEJİK PLANI**

T.C.
MUDANYA KAYMAKAMLIđI
ÖđRETMENEVİ ve AKđAM SANAT OKULU



2019-2023 STRATEJİK PLANI

BURSA 2019



“Ufuklara kadar görüyoruz, Onun ötesini görmeye çalışacağız.”

K. Atatürk

İSTİKLAL MARŞI



Korkma, sönmez bu şafaklarda yüzen al sancak;
Sönmeden yurdumun üstünde tüten en son ocak.
O benim milletimin yıldızıdır, parlayacak;
O benimdir, o benim milletimindir ancak.

Çatma, kurban olayım, çehreni ey nazlı hilal!
Kahraman ırkıma bir gül! Ne bu şiddet, bu celal?
Sana olmaz dökülen kanlarımız sonra helal...
Hakkıdır, hakk'a tapan, milletimin istiklal!

Ben ezelden beridir hür yaşadım, hür yaşarım.
Hangi çılgın bana zincir vuracakmış şaşarım!
Kükremiş sel gibiyim, bendimi çiğner, aşarım.
Yırtarım dağları, enginlere sığam, taşarım.

Garbin afakını sarmışsa çelik zırhlı duvar,
Benim iman dolu göğsüm gibi serhaddim var.
Ulusun, korkma! Nasıl böyle bir imanı boğar,
'Medeniyet!' dediğin tek dişi kalmış canavar?

Arkadaş Yurduma alçakları uğatma, sakın.
Siper et gövdeni, dursun bu hayasızca akın.
Doğacaktır sana va'dettiği günler hakk'ın...
Kim bilir, belki yarın, belki yarından da yakın.

Bastığın yerleri 'toprak!' diyerek geçme, tanı:
Düşün altında binlerce kefensiz yatanı.
Sen şehit oğlusun, incitme, yazıktır, atanı:
Verme, dünyaları alsan da, bu cennet vatanı.

Kim bu cennet vatanın uğruna olmaz ki feda?
Şüheda fışkıracak toprağı sıksan, şüheda!
Canı, cananı, bütün varımı alsın da hüda,
Etmesin tek vatanımdan beni dünyada cüda.

Ruhumun senden, ilahi, şudur ancak emeli:
Değmesin mabedimin göğsüne namahrem eli.
Bu ezanlar-ki şahadetleri dinin temeli,
Ebedi yurdumun üstünde benim inlemeli.

O zaman vecd ile bin secde eder -varsa- taşım,
Her cerihamdan, ilahi, boşanıp kanlı yaşım,
Fışkırır ruh-i mücerred gibi yerden naşım;
O zaman yükselerek arşa değer belki başım.

Dalgalar sen de şafaklar gibi ey şanlı hilal!
Olsun artık dökülen kanlarımın hepsi helal.
Ebediyen sana yok, ırkıma yok izmihlal:
Hakkıdır, hür yaşamış bayrağımın hürriyet;
Hakkıdır, hakk'a tapan, milletimin istiklal!

Mehmet Akif Ersoy

GENÇLİĞE HİTABE



Ey Türk gençliği!

Birinci vazifen, Türk istiklâlini, Türk Cumhuriyeti'ni, ilelebet muhafaza ve müdafaa etmektir. Mevcudiyetinin ve istikbalinin yeğâne temeli budur. Bu temel, senin en kıymetli hazinendir. İstikbalde dahi, seni bu hazineden mahrum etmek isteyecek dahilî ve harici bedhahların olacaktır. Bir gün, istiklâl ve Cumhuriyet'i müdafaa mecburiyetine düşersen, vazifeye atılmak için, içinde bulunacağın vaziyetin imkân ve şerâitini düşünmeyeceksin! Bu imkân ve şerâit, çok namûsait bir mahiyette tezahür edebilir. İstiklâl ve Cumhuriyetine kastedecek düşmanlar, bütün dünyada emsali görülmemiş bir galibiyetin mümessili olabilirler. Cebren ve hile ile aziz vatanın bütün kaleleri zaptedilmiş, bütün tersanelerine girilmiş, bütün orduları dağıtılmış ve memleketin her köşesi bilfiil işgal edilmiş olabilir. Bütün bu şerâitten daha elîm ve daha vahim olmak üzere, memleketin dahilinde, iktidara sahip olanlar gaflet ve dalâlet ve hattâ hıyanet içinde bulunabilirler. Hattâ bu iktidar sahipleri, şahsî menfaatlerini, müstevlîlerin siyasi emelleriyle tevhid edebilirler. Millet, fakr-ü zaruret içinde harap ve bîtap düşmüş olabilir.

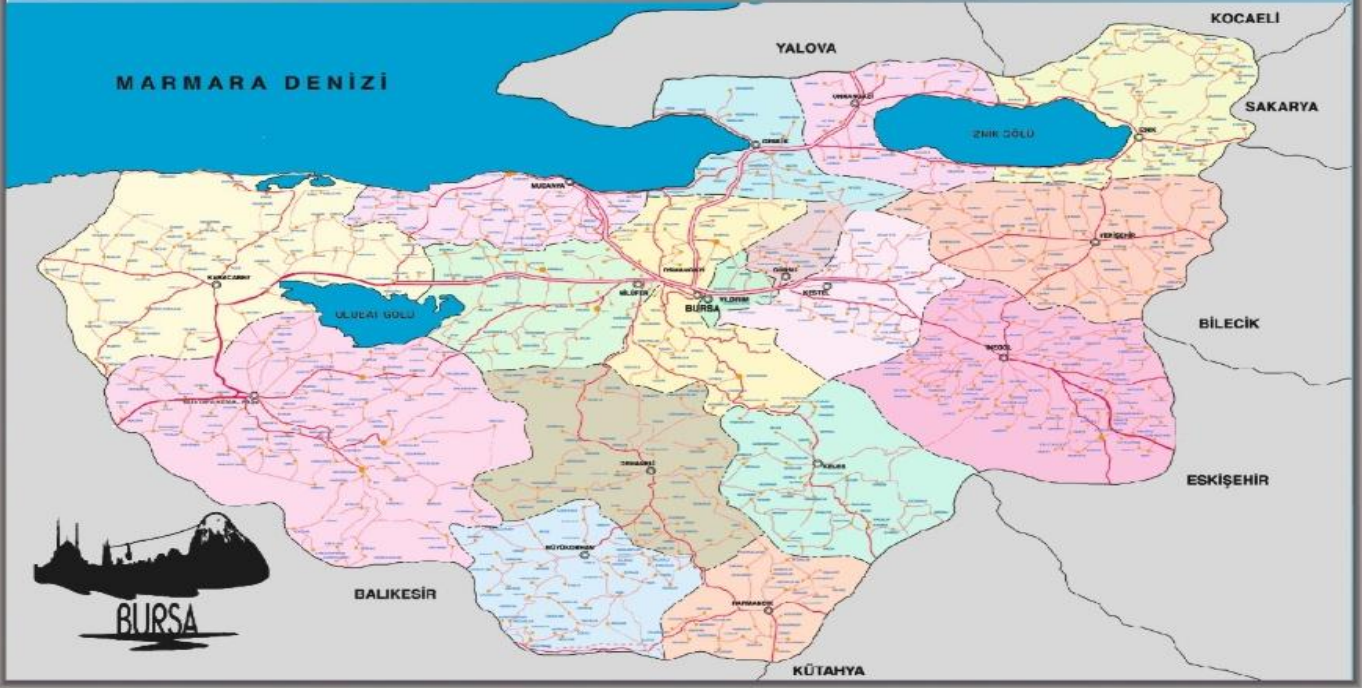
Ey Türk istikbalinin evlâdı! İşte, bu ahval ve şerâit içinde dahi vazifen, Türk istiklâl ve Cumhuriyetini kurtarmaktır!

Muhtaç olduğun kudret, damarlarındaki asil kanda mevcuttur!

Gazi Mustafa Kemâl ATATÜRK

20 Ekim 1927

BURSA İL HARİTASI



SUNUŞ

Mudanya Öğretmenevi ve Akşam Sanat Okulu olarak 2014 yılından itibaren hizmet vermeye başlamış bulunmaktayız .Mudanya Öğretmenevi ve Akşam Sanat Okulu Binası, Mudanya Belediye Başkanlığı tarafından yaptırılmış ,mülkiyeti belediyeye ait olmak üzere kullanımı Kurumumuza verilmiştir. Mudanya eşsiz güzelliklerle dolu, zengin tarihi geçmişi olan bir ilçemizdir. Dolayısıyla her yıl ülkemizin değişik yerlerinden ve yurt dışından çok sayıda ziyaretçiyi ağırlamaktadır.

Milli Eğitim Bakanlığı ile Sağlık Bakanlığı arasında imzalanan protokolle birlikte, Sağlık Bakanlığı çalışanları da öğretmenevi üyesi olabilmektedirler. Neticede önümüzdeki yıllarda öğretmenevimizin üye sayısı, dolayısıyla misafir sayısı, daha da artacaktır.

İlçemizde uygun ücretli otel sayısının azlığından dolayı öğretmen evimiz tercih edilir duruma gelmiş, hem çevre illerden ilçemize gelen üye-üye olmayan misafirlerimizi ağırlamakta hem de ilçemizdeki üyelerine hizmet vermektedir.

2018 Yılında tüm kamu çalışanları üye statüsünden faydalanmaya başlamıştır. Öğretmenevimizden faydalanan kişi sayısı da doğa olarak artacaktır.

Kurumumuzun mümkün olan en erken zamanda oluşturulacak bir stratejik plan dâhilinde gelişmesini önemli bir avantaj olarak görmekteyiz. Toplam Kalite Yönetimi çalışmaları ile birlikte kurumumuzu daha iyi ve daha güzel günlere taşıyacağımızın bilincindeyiz.

Günümüzde Toplam Kalite Yönetimi sayesinde hizmet kalitesini artırıcı faaliyetler planlanmış ve hizmet sektöründe başarı oranları artmıştır. Kurum olarak Toplam Kalite Yönetimine önem veren ve gelişimimizi bu ilkeler doğrultusunda sürdürmeye kararlı bir ünite olmasını planlamaktayız. Üyelerimizin ihtiyacı doğrultusunda Milli Eğitim Bakanlığımızın çalışmaları, projeleri, yaptığı anlaşmalar takip edilerek Stratejik Planlama Ekibi içerisinde oluşturulacak proje grubu kaliteyi yakalamada önemli adımlar atacağız. Stratejik Planlamamızı da bu yönde yapmaktayız. Yaptığımız plan sayesinde bir merdivenin basamaklarını sağlam ve emin adımlarla çıkar gibi, yapacağımız ve yapmamız gereken faaliyetleri planladık. Bir yandan fiziki altyapı sorunlarını çözerken diğer yandan hizmet kalitesini yükseltmenin çarelerini planlamaktayız. Bu çalışmalarımızda yanımızda yer alacak bize her konuda yardımcı olacak personelimizin de memnuniyetini sağlamaya çalışacağız.Uzun vadeli planlarımızda belli aralıklarla çalışmalar gözden geçirilerek değiştirilebilecek yeni hedefler koyabileceğiz.

Mudanya Öğretmenevi ve Akşam Sanat Okulumuz, sorumluluklarının bilincinde olarak çalışmalarını sürdürmektedir. Sürekli kendini yenilemekte, daha iyi olmanın yollarını aramaktadır. Hazırlanmış olan stratejik plan, bunun en açık göstergesidir.Mudanya Öğretmenevi ve Akşam Sanat Okulumuz sadece otel,lokal vb. hizmetleri değil aynı zamanda ilçemizin tanıtımına da katkı sağlamaktadır.Bu yönüyle, kurum ayrı bir öneme sahiptir. Kurumumuzun mevcut durumunun oluşturduğu eksiklikleri hiçbir şekilde mazeret olarak görmeyip stratejik planlamanın başarıya ulaşması için gerekli olan kararlıkla çalışmalara devam edeceğiz.

Mustafa KESKİN
Mudanya Öğretmenevi ve ASO Müdürü

MUDANYA ÖĞRETMENEVİ İLETİŞİM BİLGİLERİ

ADRESİ	Şükrü Çavuş Mahallesi İpar Caddesi No:3 Mudanya BURSA
Tel. ve Fax No	TEL:0 224 544 94 84 FAKS:0 224 544 92 00
Elektronik Posta Adresi	753005@meb.k12.tr mudanyaogev@gmail.com
Web Adresi	http://mudanyaogretmenevi.meb.k12.tr/

İÇİNDEKİLER

SUNUŞ	7
İÇİNDEKİLER	9
BÖLÜM I : GİRİŞ VE PLAN HAZIRLAMA SÜRECİ	10
BÖLÜM II : DURUM ANALİZİ	15
KURUMUN KISA TANITIMI	16
KURUMUN MEVCUT DURUMU : TEMEL İSTATİSTİKLER.....	18
PAYDAŞ ANALİZİ	23
GZFT(GÜÇLÜ,ZAYIF,FIRSAT,TEHDİT) ANALİZİ	27
GELİŞİM VE SORUN ALANLARI	28
BÖLÜM III : MİSYON, VİZYON VE TEMEL DEĞERLER	29
MİSYONUMUZ	30
VİZYONUMUZ	30
TEMEL DEĞERLER	31
BÖLÜM IV : AMAÇ, HEDEF VE EYLEMLER	32
TEMA I : ERİŞİM	33
TEMA II : KALİTE	35
TEMA III : KURUMSAL KAPASİTE	37
BÖLÜM V : MALİYETLENDİRME	39
BÖLÜM VI : İZLEME DEĞERLENDİRME.....	41

1.BÖLÜM

GİRİŞ ve PLAN

HAZIRLIK SÜRECİ

GİRİŞ

Milli Eğitim Bakanlığının yayınladığı 18 Eylül 2018 tarihli ve 2018/16 sayılı Genelge ile 2019-2023 Stratejik Plan Hazırlık Çalışmaları duyurulmuş ve ardından 2019-2023 Stratejik Plan Hazırlık Programı yayımlanmıştır. Bu kapsamda müdürlüğümüzde “Strateji Geliştirme Kurulu” ve “Stratejik Planlanma Ekibi” kurularak 2019-2023 Stratejik Plan çalışmalarına başlanılmıştır.

Kamusal ihtiyaçlar ve mevcut kaynaklar dikkate alındığında kamu sermayeli işletmelerin faaliyetlerini planlı bir şekilde yerine getirmeleri önem arz etmektedir. Kamu sermayeli işletmeler, ekonomik faaliyetleri yerine getirirken sosyal faydayı da göz önünde bulunduran ticari işletmelerdir. Kamu sermayeli işletmeler için geliştirilecek stratejik planlama yaklaşımı, işletmelerin kâr veya gelir elde etme ile kamu yararı üretme amaçlarını birlikte ele almaktadır.

Planlı hizmet sunumu, belirlenen politikaları eylem planları, programlar ve bütçelere dayandırma ile uygulamayı etkili bir şekilde izleme ve değerlendirmelerini sağlamaya yönelik temel bir araç olarak benimsenen stratejik planlama; bir yandan kamu mali yönetimine etkinlik kazandırırken, diğer yandan kamu sermayeli işletmelerin kurumsal kültür ve kimliğinin gelişimi ile güçlendirilmesine destek olmaktadır.

Kurumumuzun belirlediği amaç ve vizyonu gereği, gerek konaklama gerekse sosyal alanlardan faydalanacak misafirlerimizin, kurumumuzdan sağlıklı, güvenli huzurlu ayrılımlarını sağlanması hedeflemektedir. Bu amaçla kurumumuzu geliştirmeye yönelik olarak bütün çalışanları ve kurumumuzdan faydalanacak misafirlerin de katılımlarının sağlanacağı etkinlikler planlanmıştır. Planlanan etkinliklerin yürütülmesi için kurum içerisinde ekipler oluşturulması kararlaştırılmıştır. Her ekip kendi içerisinde sorumlu olduğu faaliyeti en uygun şekilde yerine getirerek, sonuçlarını rapor haline getirecektir.

Stratejik Plan Ekibi

STRATEJİK PLANLAMA HAZIRLIK SÜRECİ

Öğretmenevi ve Akşam Sanat Okulu 2019-2023 Stratejik Planlama Süreci

Kurumumuzun Stratejik Planına (2019-2023) Kurum çalışanları ve Danışma Kurulu üyeleri ile birlikte, kurumumuzun alt salonunda, çalışma ve yol haritası belirlendikten sonra taslak oluşturularak başlanmıştır.

Stratejik Planlama Çalışmaları kapsamında Kurum çalışanları ve Danışma Kurulu üyeleri içerisinde "Stratejik Planlama Çalışma Ekibi" kurulmuştur. Önceden hazırlanan anket formlarında yer alan sorular katılımcılara yöneltilmiş ve elde edilen veriler birleştirilerek paydaş görüşleri oluşturulmuştur. Bu bilgilendirme ve değerlendirme toplantılarında yapılan anketler ve hedef kitleye yöneltilen sorularla mevcut durum ile ilgili veriler toplanmıştır.

Stratejik planlama konusunda İl Milli Eğitim ve İlçe Mili Eğitim Müdürlüğü Ar-Ge Birimlerinden, Strateji Planı hazırlama yasal nedenleri ve amaçları hakkındaki bilgilendirme, stratejik plan öğeleri ve planlama aşamalarına ilişkin konularda destek alınmıştır.

Stratejilerin Belirlenmesi;

Stratejik planlama ekibi tarafından, tüm iç ve dış paydaşların görüş ve önerileri bilimsel yöntemlerle analiz edilerek planlı bir çalışmayla stratejik plan hazırlanmıştır.

Bu çalışmalarda izlenen adımlar;

1.Kurumun var oluş nedeni (**misyon**), ulaşmak istenilen nokta (**vizyon**) belirlenip kurumumuzun tüm paydaşlarının görüşleri ve önerileri alındıktan sonra vizyona ulaşmak için gerekli olan **stratejik amaçlar** belirlendi. Stratejik amaçlar;

a.Kurum içinde ve faaliyetlerimiz kapsamında iyileştirilmesi, korunması veya önlem alınması gereken alanlarla ilgili olan stratejik amaçlar,

b. Kurum içinde ve faaliyetler kapsamında yapılması düşünülen yenilikler ve atılımlarla ilgili olan stratejik amaçlar,

c. Yasalar kapsamında yapmak zorunda olduğumuz faaliyetlere ilişkin stratejik amaçlar olarak da ele alındı.

2. Stratejik amaların gerekleřtirilebilmesi iin **hedefler** konuldu. Hedefler stratejik amala ilgili olarak belirlendi. Hedeflerin zellikli, llebilir, ulařilabilir, gereki, zamana baėlı, sonuca odaklı, aık ve anlařilabilir olmasına zen gsterildi.

3. Hedeflere uygun belli bir amaca ve hedefe ynelen, bařlı bařına bir btnlk oluřturan, ynetilebilir, maliyetlendirilebilir faaliyetler belirlendi. Her bir faaliyet yazılırken; bu faaliyet “amacımıza ulařtırır mı” sorgulaması yapıldı.

4. Faaliyetlerin gerekleřtirilebilmesi iin sorumlu ekipler ve zaman belirtildi.

5. Faaliyetlerin bařarisını lmek iin **performans gstergeleri** tanımlandı.

6. Strateji, alt hedefler ve faaliyet/projeler belirlenirken yasalar kapsamında yapmak zorunda olunan faaliyetler, paydařların nerileri, alıřanların nerileri, nmzdeki dnemde beklenen deėiřiklikler ve GZFT (SWOT) alıřması gz nnde bulunduruldu.

7. GZFT (GL ,ZAYIF YANLARIMIZ, FIRSATLAR,TEHDİTLER) alıřmasında ortaya ıkan zayıf yanlar iyileřtirilmeye, tehditler bertaraf edilmeye; gl yanlar ve fırsatlar deėerlendirilerek kurumun faaliyetlerinde fark yaratılmaya alıřıldı; nmzdeki dnemlerde beklenen deėiřikliklere gre de nlemler alınmasına zen gsterildi.

8. Strateji, Hedef ve Faaliyetler kesinleřtikten sonra her bir faaliyet maliyetlendirilmesi yapıldı.

9. Maliyeti hesaplanan her bir faaliyetler iin kullanılacak kaynaklar belirtildi. Maliyeti ve kaynaėı hesaplanan her bir faaliyet/projenin toplamları hesaplanarak btler ortaya ıkartıldı.

STRATEJİK PLAN ÜST KURULU VE STRATEJİK PLAN EKİBİ

STRATEJİK PLAN ÜST KURULU				
S.NO	ADI SOYADI	GÖREV YERİ - GÖREVİ	ÖĞRETMENEVİ ve ASO MÜDÜRLÜĞÜNDEKİ GÖREVİ	KURULDAKİ GÖREVİ
1	Mustafa KESKİN	Öğretmenevi Müdürü	Kurum Müdürü	Başkan
2	Arif BİÇER	Ahmet Rüştü Anadolu Lisesi Müdürü	Danışma Kurulu Üyesi	Üye
3	Nurhan ENGİN	Sami Evkuran Anadolu Lisesi Öğretmen	Danışma Kurulu Üyesi	Üye
4	İbrahim BAYSAN	Emekli Öğretmen	Danışma Kurulu Üyesi	Üye

TABLO - 1 : Mudanya Öğretmenevi ve ASO Müdürlüğü Stratejik Plan Üst Kurulu

STRATEJİK PLAN EKİBİ				
S.NO	ADI SOYADI	GÖREV YERİ - GÖREVİ	KURUMDAKİ GÖREVİ	KURULDAKİ GÖREVİ
1	Adem ÇAKAR	Kurum Müdür Yardımcısı	Müdür Yardımcısı	Başkan
2	Vahap ÇETİNER	Ahmet Rüştü Anadolu Lisesi Öğretmen	Danışma Kurulu Üyesi	Başkan Yard.
3	Fatma ÜNGEL	Öğretmenevi Personeli	Sözleşmeli Çalışan	Sorumlu
4	Harun SEVİNÇ	Öğretmenevi Personeli	Sözleşmeli Çalışan	Üye
5	Özlem YILDIRIM	Öğretmenevi Personeli	Sözleşmeli Çalışan	Üye

TABLO - 2 : Mudanya Öğretmenevi ve ASO Müdürlüğü Stratejik Plan Hazırlama Ekibi

2.BÖLÜM

DURUM ANALİZİ

TARİHÇE

A. TARİHİ GELİŞİM

M.Ö. 7. Yüzyıla kadar dayanmaktadır. Arkeolojik arařtırmalar sonucunda yaklaşık olarak bu yüzyılda İyon'lu Kolonistlerden Kolofonlular tarafından Mirleia adıyla kurulmuřtur. (Kolofonlular, İyonya Devletinin 12 řehrinden birisidir ve Gemlik ile Erdek'te aynı kolonistler tarafından kurulmuřtur.) Mirleia zaman zaman iřgale uğramıř, daha sonraları Makedonya Kralı 5. Philip tarafından yıkılarak Apamya adı ile yeniden kurulmuřtur. Daha sonra Apamya'da iřgale uğramıř, sonradan imar edilerek Montania adını almıřtır. řimdiki adı Mudanya'nın buradan geldiđi sanılmaktadır.

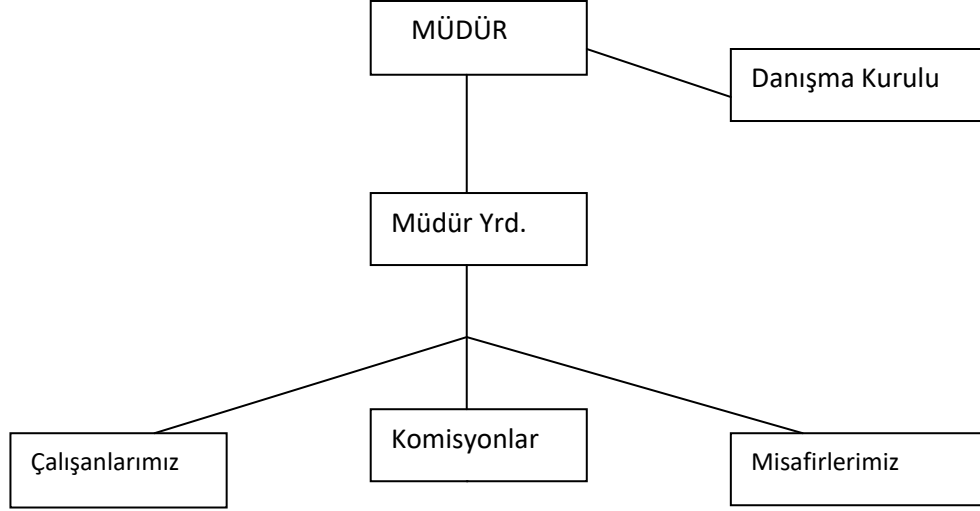
(Kaynak: Prof.Dr.Arif Müfit MANSEL, Ege ve Yunan Tarihi)

Mudanya Osmanlı Devletinin ilk yıllarında 1321 de Orhan Bey zamanında Osmanlı hakimiyetine girmiřtir. Mondros Mütarekesine kadar Osmanlı egemenliđinde kalmıř olan Mudanya, 25 Haziran 1920 günü İngiliz istilasına uğramıř, çok küçük bir direniř karřısında İngilizler iřgalden vazgeçmiřlerdir. Bu hareketten 11 gün sonra, 6 Temmuz 1920 tarihinde bu defa Yunanistan tarafından iřgal edilmiř, 12 Eylül 1922 tarihinde Türk Ordusu bu istilaya son vermiřtir. Tarihimizde önemli bir yeri olan Mudanya Mütarekesi 11 Ekim 1922 tarihinde Mudanya'da imzalanmıřtır.

2.2.Kurumun Tarihçesi

Kurum binası Mudanya Belediyesi tarafından yaptırılmıř ve 17.01.2012 tarihli protokol çerçevesinde kurumumuza tahsis edilmiř ve 02.01.2014 tarihinde hizmete açılmıřtır.

2.2.KURUMUN TEŞKİLAT ŞEMASI



Kurul/Komisyon Adı	Görevleri
Satın Alma ve İhale Komisyonu	Kuruma alınması düşünülen, hizmet ve malın fiyat araştırması, pazar araştırması yapmak alıma karar vermek ihale açmak, ihaleyi yönetmek ve sonuçlandırmak
Teslim Alma ve Muayene Komisyonu	Kuruma alınmış emtiaların standartlara uygunluğu bakımından değerlendirmek malın fiziki muayenesini yapıp kabulünü yapmak
Fiyat Tespit Komisyonu	Konaklama, Yiyecek ve içecek ücretlerinin fiyatlandırmasını enflasyon oranı ve piyasa koşullarını göz önünde bulundurarak yapmak
Demirbaş Sayım Komisyonu	Her yılsonunda kurumun kullanımına giren malzemelerin sayımını yapmak kullanılan eskiyen malzemelerin tespitini yapmak hurdaya ayrılmış hafif taşınırların satışını yapmak
Danışma Kurulu	Her yıl Temmuz ve Ocak aylarında kurumun gelir-gider durumu, hizmet ünitelerinin verimliliği ve personelin performansı hususlarında malî ve idarî değerlendirme yapmak ve önerilerde bulunmak.

2.3. KURUMUN MEVCUT DURUMU : TEMEL İSTATİSTİKLER

2.3.1. Temel Bilgiler Tablosu

İli: BURSA		İlçesi: MUDANYA	
Adres:	Şükrü Çavuş Mahallesi İpar Caddesi No:3 MUDANYA BURSA	Coğrafi Konum:	
Telefon Numarası:	0 224 544 94 84	Faks Numarası:	0 224 544 92 00
e- Posta Adresi:	753005@meb.k12.tr mudanyaogev@gmail.com	Web sayfası adresi:	http://mudanyaogretmenevi.meb.k12.tr/
Kurum Kodu:	753005	Çalışma Şekli	VARDİYALI
İlk Açılış Tarihi : 2014 Binanın Hizmete Giriş Tarihi : 2014		Toplam Çalışan Sayısı:9	
İdareci Personel sayısı	Bayan		
	Erkek	2	
	Toplam	2	
Çalışan Personel Sayısı	Kadın		3
	Erkek		4
	Toplam		7
Oda Sayısı	7	Yatak Sayısı	20
Bina Sayısı	1	Lokal	1
Restaurant	1	Mevcut Arsa	265
Bahçe Alanı	40	Bina Oturum Alanı	225

2.3.2.Kurumun Bina ve Donanım Durumu

FİZİKİ İMKÂNLAR			
SIRA NO	FİZİKİ İMKÂNIN ADI	SAYISI	KAPLADIĞI ALAN(M2)
1	Müdür Odası	1	14
2	Müdür Yardımcısı Odası	0	0
3	Resepsiyon Alanı	1	8
4	Memur Odası	0	0
5	Lokal	1	180
6	Otel Odaları	7	180
7	Okuma salonu	0	0
8	Çamaşırhane	1	30
9	Çok Amaçlı Salon	0	0
10	Çay bahçesi	Kuruma Ait Değil	200
11	Yemekhane	1	100
12	Hizmetli Odası	0	0
13	Spor Salonu	0	0
14	Konferans Salonu	0	0
15	Arşiv	0	0
16	Depo	1	50
17	Kütüphane	0	0
18	WC	3	15

2.3.3. Kurum Yerleşim Alanı

KURUM YERLEŞİMİ		
TOPLAM ALAN (m2)	BİNALARIN ALANI (m2)	BAHÇE ALANI (m2)
265 + 200	225	40 + 200
		200 m2 lik alan kuruma ait değil

2.3.4. Otel Oda Kapasitesi

OTEL ODA SAYISI *				
TEK KİŞİLİK	2 KİŞİLİK	3+ KİŞİLİK	SUİT	TOPLAM
0	2	5	0	7

2.3.5. Otel Yatak Kapasitesi

2016	2017	2018
20	20	20

2.3.6. Çalışan Personel Sayıları (İdareci personel hariç)

HİZMET ALIMI	GÖREVLENDİRME	SÖZLEŞMELİ İŞÇİ	STAJYER	TOPLAM
0	0	7	0	7

2.3.7. Kurumun Personel Dağılımı(Bölgelere Göre)

UNVAN/BRANŞ	ERKEK	BAYAN	TOPLAM
MÜDÜR	1	0	1
MÜDÜR YARDIMCISI	1	0	1
TEKNİK PERSONEL/DEPO	0	0	0
AŞÇI / BULAŞIKÇI	0	2	2
GARSON	3	0	3
ŞÖFOR	0	0	0
KAT GÖREVLİSİ	0	1	1
RESEPSİYON GÖREVLİSİ	1	0	1
MUHASEBE	0	0	0
STAJYER	0	0	0
TOPLAM	6	3	9

2.3.8. Kurumun Gelir-Gider Durumu

	2016	2017	2018
GELİR	316.584,37	349.270,08	401.305,39
GİDER	322.401,02	330.226,87	391.943,72
FARK Kar/Zarar	5.816,65 Zarar	19.043,21 Kâr	9.361,67 Kâr

Kurumun Gelirleri

GELİR ÇEŞİTLE- Rİ	2016	2017	2018
OTEL	150.451,89	153.467,17	179.440,99
RESTAURANT	78.586,79	109.587,33	126.804,04
LOKAL	83.816,88	82.910,49	91.162,02
KART GELİRLERİ	0	0	0
OKUL YEMEKLERİ	0	0	0
DİĞER	3.728,81	3.305,09	3.898,34
TOPLAM	316.584,37	349.270,08	401.305,39

2.3.9. Konaklama Sayıları

	2016	DOLULUK	2017	DOLULUK	2018	DOLULUK
ÜYE/KAMU	2.354	%67	2307	%67	2534	%74
SİVİL	1.539		1550		1740	

2.3.10. Kurumun Teknolojik Altyapısı

KURUMUN TEKNOLOJİK ALTYAPISI	
Araç-Gereçler	Sayı
BİLGİSAYAR	0
DİZÜSTÜ BİLGİSAYAR	2
TEPEGÖZ	0
PROJEKSİYON CİHAZI	1
FOTOKOPİ MAKİNASI	2
BUZDOLABI	10
TELEVİZYON	10
MÜZİK SİSTEMİ (Organizasyonlar için)	1

2.4. PAYDAŞ ANALİZİ

Paydaşlar, kuruluşun ürün ve hizmetleri ile ilgisi olan, kuruluşun faaliyetlerinden doğrudan veya dolaylı, olumlu ya da olumsuz yönde etkilenen veya kuruluşu etkileyen kişi, grup veya kurumlardır. Bir kurum için paydaşlar temelde iç ve dış paydaşlar olarak iki grupta değerlendirilebilir:

İç Paydaşlar: Kuruluştan etkilenen veya kuruluşu etkileyen, kuruluş içindeki kişi, grup veya (varsa) ilgili ve bağlı kuruluşlardır. Kuruluşun çalışanları, yöneticileri iç paydaşlardır. Bununla birlikte Danışma Kurulu üyelerimiz de iç paydaşlarımızdır.

İlk çalışmamızda iç paydaşlarımızdan sadece personelimize anket uygulanmıştır.

Dış Paydaşlar: Kuruluştan etkilenen veya kuruluşu etkileyen kuruluş dışındaki kişi, grup veya kurumlardır. Kuruluş faaliyetleriyle ilişkisi olan diğer kamu ve özel sektör kuruluşları, kuruluşa girdi sağlayanlar, sendikalar, ilgili sektör birlikleri dış paydaşlara örnektir.

İÇ PAYDAŞLAR	DIŞ PAYDAŞLAR
Kurum Yönetici ve Çalışanları	Milli Eğitim Bakanlığı
Danışma Kurulu	Bursa Valiliği
	İlçe Milli Eğitim Müdürlüğü
	Hizmet Alan Misafirlerimiz
	Mudanya Belediye Başkanlığı
	Güvenlik Güçleri
	Sağlık Müdürlüğü
	Sosyal Güvenlik Kurumu
	İş Kur
	Muhtarlar
	Sivil Toplum Örgütleri
	Hayırsever Vatandaşlarımız
	Medya

PAYDAŞ LİSTESİ VE ETKİ-ÖNEM MATRİSİ										
PAYDAŞLAR	PAYDAŞ TÜRÜ		NEDEN PAYDAŞ				Paydaşın Kurum Faaliyetlerini Etkileme Derecesi	Paydaşın Taleplerine Verilen Önem	Önceliği	Açıklama
	İç Paydaş	Dış Paydaş	Yararlanıcı	Sağlayıcı	Temel Partner	Stratejik Partner	"Tam:5", "Çok:4", "Orta:3", "Az:2", "Hiç:1"			
							1,2,3 izle	1,2,3 Gözet		
							4,5 Bilgilendir	4,5 Birlikte Çalış		
Milli Eğitim Bakanlığı		✓	✓	✓			5	5	1	Birlikte Çalış
Valilik		✓	✓	✓			5	5	1	Birlikte Çalış
İlçe Milli Eğitim Müdürlüğü		✓	✓	✓			5	5	1	Birlikte Çalış
Kurum Yönetici ve Çalışanları	✓		✓	✓			5	5	1	Birlikte Çalış
Danışma Kurulu	✓						5	5	1	Birlikte Çalış
Misafirlerimiz		✓	✓				5	5	2	Çıkarlarını Gözet Çalışmalarına Dahil Et
Belediye		✓	✓				5	5	2	Çıkarlarını Gözet Çalışmalarına Dahil Et
Güvenlik Güçleri		✓	✓				4	5	2	Çıkarlarını Gözet Çalışmalarına Dahil Et
Sağlık Müd.		✓	✓				4	5	2	Birlikte Çalış
Hayırseverler		✓	✓	✓			4	5	2	Birlikte Çalış
Sivil Toplum Örgütleri		✓	✓				4	5	2	Birlikte Çalış
Medya		✓	✓				4	5	2	Çıkarlarını Gözet Çalışmalarına Dahil Et
Muhtarlar		✓	✓				4	5	1	Birlikte Çalış
İşkur		✓				✓	4	4	1	Birlikte Çalış
SGK		✓				✓	4	4	1	Birlikte Çalış

2.4.1. Paydaş Sınıflandırma Matrisi

2.4.2. PERSONELE YAPILAN ANKET SONUCU ELDE EDİLEN VERİLER :

ANKET SORULARI	KATILYORUM %	KARARSIZIM %	KATILMIYORUM %
Ne düşündüğümü açıklamaktan herhangi bir çekince duymuyorum	%80	%15	%5
Yöneticilere istediğim zaman kolaylıkla ulaşabilirim	%100		
Mudanya Öğretmenevinin bir parçası olmaktan gurur duyuyorum	%100		
İşimi verimli ve etkin yapmak için bilgi birikimine sahibim	%100		
Almış olduğum ücret ve iyileştirmeler yeterlidir	%70		
İş dağılımının adaletlidir ve yapılan güzel çalışmalar takdir edilir	%90		%10

*Rakamlar verilen cevapların yüzde olarak yansıtılmış halidir.

2.4.3.KURUM MÜŞTERİLERİNE YAPILAN ANKETLERDE ELDE EDİLEN VERİLER :

ANKET SORULARI	KÖTÜ %	KARARSIZIM %	İYİ %	ÇOK İYİ %
OTEL				
Resepsiyonda karşılanma ve sunulan hizmet kalitesi	%5	%15	%70	%10
Odaların temizliği ve konforu	%10	%5	%75	%10
Kablosuz internet kullanımı	%60	%30	%10	
Kahvaltı çeşitliliği ve sunumu				
RESTAURANT				
Restaurant servisi memnuniyeti	%5		%55	%40
Personelin ilgi ve nezaketi		%10	%30	%60
Yemek çeşitliliği ve lezzeti			%55	%45
Restaurant hijyeni				
LOKAL				
Personelin ilgi ve nezaketi		%15	%45	%40
Sunulan içecek çeşitliliği ve fiyatlandırma			%65	%35
Yiyecek içecek hijyeni			%30	%70
Lokal bölümünün yeterliliği ve çevre düzenlenmesi		%25	%55	%20

*Rakamlar verilen cevapların yüzde olarak yansıtılmış halidir.

2.5. GZFT ANALİZİ

1.6 GZFT ANALİZİ

GÜÇLÜ YÖNLERİMİZ	ZAYIF YÖNLERİMİZ
Müdürlüğümüzden hizmet alan herkese, sevgi ve hoşgörü ile yaklaşılması	Kurumun fiziki yapısındaki yetersizlikler
Şeffaf, paylaşımcı ve değişime açık liderlik anlayışının hayata geçirilmiş olması	Otoparkımızın olmaması
Her insan saygındır ve saygı görmeye layıktır.” anlayışıyla hizmet ederiz.	Bahçemizin yetersizliği
Değişim ve sürekli gelişim bizim için önemli olması	Personel eğitimi
TKY anlayışının ve uygulamalarının yerleşmiş olması,	Hizmet personelinin eksikliği
Demokrasi anlayışının egemen oluşu,	Çalışanlarımızın kadrolu olmayışları
Ulaşım ve iletişim açısından Kent Merkezinde bulunmamız	
Hizmet ünitelerimizin çeşitliliği	

TEHDİTLER	FIRSATLAR
Kurumumuzun yeteri kadar tanıtımının yapılamaması	Şehir merkezinde bulunmamız
Hizmet binamızın kurumumuza ait olmaması	İlçemizde kamuya ait bir misairhane olaması
Gelirlerin önemli bir artış göstermemesi	İlçemizde uygun otellerin olmaması
İlçenin Bursa'ya yakın olması	Mudanya'da resmi ve özel kurumlarla, toplumsal örgütlerle işbirliği geliştirme olanakları
İlçede çok sayıda çay bahçeleri ve aile lokallerinin olması	İlçede bayan öğretmenler için uygun bir sosyal alt yapının olması
Öğretmenlerin Görev Mahallerinde ikamet etmeleri	

GELİŞİM VE SORUN ALANLARI

ERİŞİM	KALİTE
<p>Kurumumuz, Milli Eğitim Bakanlığı politikaları, AB uyum süreci çalışmaları ve Milli Eğitim Bakanlığı 2019–2023 stratejik planlama faaliyetleri ışığında eğitim-öğretim faaliyetlerine devam etmektedir. Misafirlerimizi hizmetin merkezine koyan bir yaklaşım sergileyen kurumumuz, misafirlerimize daha iyi ve kaliteli hizmet verme adına, çalışanlarımızın yeniliklere açık ve yeniliklerden haberdar, gelişim odaklı olmasını sağlayıcı, önleyici çalışmalarla risklerden koruyucu politikalar uygulayarak yasal sorumluluklarını en iyi şekilde yerine getirmek için çalışmaktadır.</p>	<p>Kurumumuzda yöneticilerimiz tarafından, yayımlanan Kanun, Yönetmelik ve Yönergeler sürekli olarak takip edilmektedir. Çalışanlarımızın ve Misafirlerimizin yasal hakları gözetilmekte ve misafirlerimize ucuz ve kaliteli hizmet vermeye çalışılmaktadır.</p>
<p>Hizmet çeşitliliği</p> <p>Kurum bünyesinde bulunan, misafirhane, çay ocağı, salon ve yemekhane hizmetlerinden sağlanan gelirlerle kurumumuzun eksikleri giderilmeye çalışılmaktadır.</p>	
<h3>KURUMSAL KAPASİTE</h3>	
<p>Tesis bakım ve onarımları Gerekli çalışmalar yapılmaktadır.</p>	<p>İş Güvenliği</p>
<p>Teknolojik altyapı Kurumumuz ile ilgili faaliyetlerimiz e-kurum sistemi üzerinden yürütülmektedir. Kurumumuz bünyesinde teknolojik açıdan bilgisayarlar, yansıtım (projeksiyon) cihazı, gerekli yazılımlardan mümkün olduğunca yararlanılmaya çalışılmaktadır.</p>	
<p>Ekonomik dalgalanmalar</p> <p>Kurum bünyesinde bulunan, misafirhane, çay ocağı, salon ve yemekhane hizmetlerinden sağlanan gelirlerle kurumumuzun eksikleri giderilmeye çalışılmaktadır.</p>	
<p>Yönetim faaliyetleri Kurumumuzda yöneticilerimiz tarafından, yayımlanan Kanun, Yönetmelik ve Yönergeler sürekli olarak takip edilmektedir. Çalışanlarımızın ve Misafirlerimizin yasal hakları gözetilmekte ve misafirlerimize ucuz ve kaliteli hizmet vermeye çalışılmaktadır.</p>	

3. BÖLÜM

MİSYON, VİZYON VE TEMEL DEĞERLER

3.1.MİSYONUMUZ

MİSYONUMUZ

Türk Milli Eğitiminin temel amaçları doğrultusunda eğitim ve öğretim hizmeti veren öğretmenlerimize ve misafirlerimize; dinlenme ve rahat çalışma ortamı sunmak, mutlu bireylerin toplandığı ve eğitimcilerimizin gurur duyduğu kültür evi ortamını yaratmak için varız.

3.2.VİZYONUMUZ

VİZYONUMUZ

Sosyal paydaşların beklentilerini en üst düzeyde karşılayacak ,değişime açık,güçlü bir kültüre ve müşteri odaklı hizmet anlayışına sahip, toplumsal sorumluluk bilincinde bir kurum olmak. Kurumumuzun bir kültür ocağı haline gelmesini sağlamak kurumsal vizyonumuzu oluşturmaktadır.

3.3.TEMEL DEĞERLER

<u>1- İLKELERİMİZ VE DEĞERLERİMİZ</u>	
01	Genellik ve eşitlik
02	Planlılık
03	Ferdin ve toplumun ihtiyaçları
04	Fırsat ve İmkan Eşitliği
05	Süreklilik
06	Atatürk İnkılâp ve İlkeleri ve Atatürk Milliyetçiliği
07	Demokrasi Eğitimi
08	Laiklik
09	Bilimsellik
10	Kalite
11	Güncellik
12	Güvenilirlik
13	Kişisel verilerde gizlilik
14	Mesleki Uzmanlık
15	Tarafsızlık ve Şeffaflık

4.BÖLÜM

STRATEJİK AMAÇ, STRATEJİK HEDEF VE EYLEMLER

TEMA 1 : ERİŞİM

Stratejik Amaç 1 :

Müşterilerin kurum hizmetlerine erişimini ve sunulan hizmetlerden en iyi şekilde yararlanmalarını sağlayacak etkin bir kurumsal yönetimin geliştirilmesi sağlanacaktır.

Stratejik Hedef 1.1 : Müşterilerin kurum hizmetlerine erişimini ve sunulan hizmetlerden yararlanmalarının devamlılığını sağlamak.

Performans göstergeleri :

G.No	Gösterge	2018	2019	2020	2021	2022	2023
P.G.1.1.1	Konaklama hizmeti alan kişi sayısı	4274	4300	4350	4390	4340	4380
P.G.1.1.2	Konaklamaların rezervasyonlara oranı	%63	%65	%68	%70	%73	%75
P.G.1.1.3	Kurumda gerçekleşen organizasyon sayısı	12	16	20	25	28	30
P.G.1.1.4	Yemek hizmeti sunulan öğrenci sayısı	0	0	0	0	0	0
P.G.1.1.5	Restaurant hizmetinden faydalanan kişi sayısı	8800	9500	9700	9800	9900	1000
P.G.1.1.6	Lokal hizmetinden faydalanan kişi sayısı	27000	27500	2800	28500	29000	29500

Eylemler :

	Eylem İfadesi	Eylem Sorumlusu	Eylem Tarihi
1.1.1	Kurumun tanıtım ve görünürlülüğünü arttırıcı çalışmalar yapılacaktır	Kurum yönetimi	2019-2023
1.1.2	Kurumun konaklama hizmeti standartlarının yükseltilmesi sağlanacaktır	Kurum yönetimi	2019-2023
1.1.3	Kurumun teknolojik altyapısını iyileştirmeye yönelik çalışmalar yapılacaktır	Sorumlu müdür yardımcısı	2019-2023
1.1.4	Organizasyon ve yemek dağıtım hizmetinin tanıtımı ve niteliği arttırılacaktır	Kurum yönetimi	2019-2023
1.1.5	Lokal hizmetlerinin arttırılması ve daha iyi bir fiziksel ortam için iyileştirme çalışmaları yapılacaktır	Satınalma muayene komisyonu	2019-2023
1.1.6	Restaurantta sunulan hizmetin ve yemek çeşitliliği ile kalitesinin arttırılması için çalışmaları yapılacaktır	Kurum yönetimi	2019-2023

TEMA 2 : KALİTE

Stratejik Amaç 2 :

Çağın koşulları ile örtüşen kaliteli hizmet anlayışı benimsenecektir.

Stratejik Hedef 2.1 : Günümüz koşullarıyla örtüşen kaliteli hizmet sunumlarını sağlamak.

Performans Göstergeleri :

G.No	Gösterge	2018	2019	2020	2021	2022	2023
P.G.2.1.1	Kurumun Ulusal ve Uluslararası belge sayısı	0	1	1	1	1	1
P.G.2.1.2	Tanıtım ve görünürlük faaliyetlerine yönelik yapılan etkinlik sayısı	1	3	4	5	5	6
P.G.2.1.3	Sözlü ve yazılı ulaşan şikayet ve olumsuz vaka sayısı	0	1	1	1	1	1
P.G.2.1.4	Geri dönüşüme kazandırılan atık miktarı	0	1500	1800	2000	2300	2500
P.G.2.1.5	Yıl içinde işten ayrılan personel sayısı	2	2	1	1	1	1

Eylemler :

	Eylem İfadesi	Eylem Sorumlusu	Eylem Tarihi
2.1.1	Otel ve yemek hizmetleri ile ilgili ulusal ve uluslararası belge müracaatları yapılacaktır	Kurum Yönetimi	2019-2023
2.1.2	İl ve ülke düzeyinde verilen hizmetlerle ilgili reklam ve tanıtım çalışmaları yapılacak	Sorumlu müdür yardımcısı	2019-2023
2.1.3	Çeşitli kanallarla kayıtlara geçen olumsuz vaka ve şikayetleri yerinde incelenerek kurumsal iyileştirmeler yapılacak	Kurum Yönetimi	2019-2023
2.1.4	Yerel yönetim ve kuruluşlarla işbirliği yapılarak kurumdan çıkan her türlü atık geri dönüşüme kazandırılacak	Sorumlu müdür yardımcısı	2019-2023
2.1.5	Personel motive edici organizasyonlar ve ücret iyileştirmeleri yapılacak	Sorumlu müdür yardımcısı	2019-2020
2.1.6	Personel için hizmet içi eğitim çalışmaları yapılacak	Sorumlu müdür yardımcısı	2019-2023

TEMA 3 : KURUMSAL KAPASİTE

Stratejik Amaç 3 :

Kurum kapasitesini yönetim , finansal tedbir ve yeniliklerle iyileştirmek.

Stratejik Hedef 3.1 : Finansal ve yönetsel tedbirlerle kurumsal kapasitenin geliştirilmesini sağlamak.

Performans Göstergeleri :

G.No	Gösterge	2018	2019	2020	2021	2022	2023
P.G.3.1.1	Yıllık dönem kârı	9.361	3563	12000	17000	20000	25000
P.G.3.1.2	İyileştirme yapılan oda sayısı	0	0	1	2	2	2
P.G.3.1.3	Kullanıma sunulan buzdolabı ve klima sayısı	10	10	10	10	10	10
P.G.3.1.4	Müşterilere sunulan gazete ve dergi sayısı	5	5	6	6	7	7
P.G.3.1.5	Bakım onarım için yapılan harcama tutarı	8.741	23.133	25.000	30.000	40.000	45.000

Eylemler :

	Eylem İfadesi	Eylem Sorumlusu	Eylem Tarihi
3.1.1	Kurum kârını arttırmaya yönelik tedbirler alınacak	Kurum Yönetimi	2019-2023
3.1.2	Konaklama kapasitesini ve kalitesini arttırmaya yönelik çalışmalar yapılacak	Sorumlu müdür yardımcısı	2019-2023
3.1.3	Kurumun konaklamada kullanılan teknolojik altyapısının geliştirilmesi sağlanacak	Kurum Yönetimi	2019-2023
3.1.4	Müşterilere sunulan sosyal ve kültürel hizmetlerin sayısı ve niteliği arttırılacak	Sorumlu müdür yardımcısı	2019-2023
3.1.5	Kurumun bölümlerini yenileştirme çalışmaları yapılacak	Sorumlu müdür yardımcısı	2019-2020

5.BÖLÜM

MALİYETLENDİRME

2019-2023 Stratejik Planı Faaliyet/Proje Maliyetlendirme Tablosu :

Kaynak Tablosu	2019	2020	2021	2022	2023	TOPLAM
Kurum Bütçesi	10.000	12.500	15.000	20.000	25.000	82.500
Genel Bütçe	0	0	0	0	0	0
Diğer	0	0	0	0	0	0
TOPLAM	10.000	12.500	15.000	20.000	25.000	82.500

6.BÖLÜM

İZLEME VE DEĞERLEN- DİRME

Kurumumuz Stratejik Planı izleme ve deęerlendirme alıřmalarında 5 yıllık Stratejik Planın izlenmesi ve 1 yıllık geliřim planının izlenmesi olarak ikili bir ayrıma gidilecektir.

Stratejik planın izlenmesinde 6 aylık dnemelerde izleme yapılacak denetim birimleri, il ve ile mill eęitim mdrlę ve Bakanlık denetim ve kontrollerine hazır halde tutulacaktır.

Yıllık planın uygulanmasında yrtme ekipleri ve eylem sorumlularıyla aylık ilerleme toplantıları yapılacaktır. Toplantıda bir nceki ayda yapılanlar ve bir sonraki ayda yapılacaklar grřlp karara baęlanacaktır.

STRATEJİK PLAN EKİBİ İMZA SİRKÜSÜ			
S.NO	ADI SOYADI	GREY YERİ -GREVİ	İMZA
1	Adem AKAR	Kurum Mdr Yardımcısı	
2	Vahap ETİNER	Ahmet Rřt Anadolu Lisesi ğretmen	
3	Fatma NGEL	ğretmenevi Personeli	
5	Harun SEVİN	ğretmenevi Personeli	
6	zlem YILDIRIM	ğretmenevi Personeli	

TABLO - 3 : Mudanya ğretmenevi ve ASO Mdrlę Stratejik Plan Hazırlama Ekibi İmza Sirks

Mustafa KESKİN
Kurum Mdr